

Montagevoorschrift

voor de gietijzeren »Logana-Ecomatic-plus« 03.10 verwarmingsketel

Belangrijke aanwijzingen:

Toepasbaarheid van de verwarmingsketel:

Toelaatbare aanvoertemperatuur:	120°C
Toelaatbare bedrijfsoverdruk:	4 bar
Maximale verwarmingswatertemperatuur bij toepassing als lagetemperatuurketel:	75°C
De tijdconstante T bedraagt:	40 sec.
bij de regelthermostaat:	40 sec.
bij de begrenzer-/maximaalthermostaat:	40 sec.

Levering

Leveringstoestand van de verwarmingsketel:

Krat: Samengebouwde ketel voorzien van alle inbouw-hulpstukken en onderdelen.

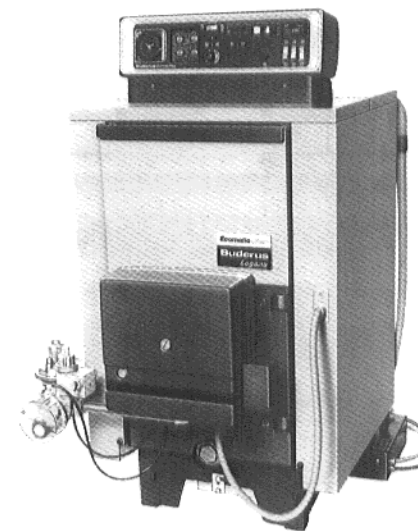
Doos: Gasbrander.

Doos: Ketelmantel.

Doos: Schakelkast.

Doos: Condensaatpomp (indien besteld).

Doos: Reinigingsborstels, Montagemateriaal, Montage- en bedieningsvoorschrift.



»Logana-Ecomatic-plus« 03.10

Ketelvloer

Het is aan te bevelen, de verwarmingsketel op een 50 tot 100 mm hoge ketelvloer de plaatsen. Deze vloer dient volkomen vlak en waterpas te worden uitgevoerd.

Ketelgrootte	22	29	35
Ketelvloerlengte "L"	400 mm	480 mm	560 mm
Ketelvloerbreedte / Ketelbreedte	600 mm		
Ketelvloerhoogte	50 . . . 100 mm		

Montage

Montagevolgorde van de verwarmingsketel:

- 1 Ketelvloer
- 2 Verwarmingsketel opstellen en aansluiten
- 3 Het afpersen van de installatie
- 4 Het monteren van de ketelmantel
- 5 Het monteren van de schakelkast
- 6 Het plaatsen en aansluiten van de gasbrander
- 7 Het monteren van de elektrische bedrading
- 8 De montage van de condensaatpomp (indien aanwezig)
- 9 Het controleren van de luchtsuppletieklep

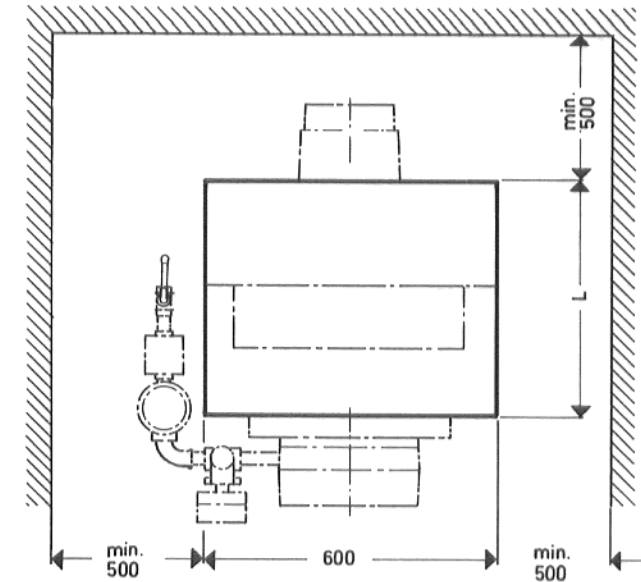


Fig. 4

Opstelling

Verwarmingsketel opstellen en aansluiten:

De minimale wandafstanden aanhouden (zie Fig. 4).

In overeenstemming met de aan stookruimten te stellen eisen, voor en achter de ketel ruimte vrij houden:

Voor de ketel:

Ketellengte +1,0 m

Achter de ketel:

minstens 0,5 m

De verwarmingsketel op de ketelvloer plaatsen.

De branderdeurvoorkant moet gelijk zijn met de voorzijde van de ketelvloer.

De ketel vervolgens verticaal en horizontaal uitrichten. Zonodig de ruimte opvullen met metalen wiggen of strippen.

De verwarmingsketel op het leidingnet van de verwarmingsinstallatie aansluiten.

De aansluitleidingen moeten spanningsvrij worden gemonteerd.

De gasaansluiting moet aan de linkerkant van de ketel worden gemonteerd daar anders het opendraaien van de brander deur pas mogelijk is, na het demonteren van de gasbrander (zie Fig. 4).

Op het laagste punt van de installatie **een aftapkraan** monteren.

Dompelhuls (meetpunt) in het achterlid verpakken.

De dompelhuls is samen met de schakelkast verpakt.

Rookgasafvoeraansluiting

De rookgasafvoer stijgend, langs **de kortste** weg op de schoorsteen aansluiten.

De rookbuis met behulp van het meegeleverde afdichtsnoer verpakken (zie Fig. 5).

Er mogen uitsluitend aluminium rookbuizen worden toegepast of andere op de plaatselijke voorschriften afgestemde materialen.

De rookbuizen isoleren om warmteverliezen te voorkomen.

De rookbuizen moeten zoals bij atmosferische gasstook tegen de uitstroomrichting in, inelkander worden geschoven.

De inbouw van een trekregelaar in de schoorsteen wordt aanbevolen.

Het afpersen van de installatie:

Nadat de verwarmingsketel op het leidingnet is aangesloten, moet de installatie worden afgeperst.

Bij installaties die zijn uitgevoerd met een gesloten expansiereservoir dient men voor het afpersen het overstortventiel en het expansiereservoir af te sluiten of af te koppelen.

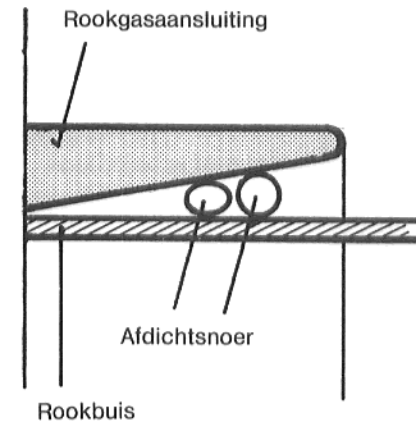


Fig. 5

Het monteren van de ketelmantel de schakelkast (de gasbrander

Onderdelen van de ketelmantel met schakelkast

- ① Traverse
- ② Rechter ketelzijplaat
- ③ Linker ketelzijplaat
- ④ Isolatieleden
- ⑤ Ketelbovenplaat vóór
- ⑥ Ketelbovenplaat achter
- ⑦ Schoonmaakluik
- ⑧ Branderkabel
- ⑨ Dompelhuls (meetpunt)
- ⑩ Capillaireleidingen
- ⑪ Schakelkast met sokkel
- ⑫ Gasbrander
- ⑬ Gasstraat
- ⑭ Uitbreekpoort
- ⑮ Kabeldoorvoeringen in de ketelachterplaat
- ⑯ Gasafsluiter

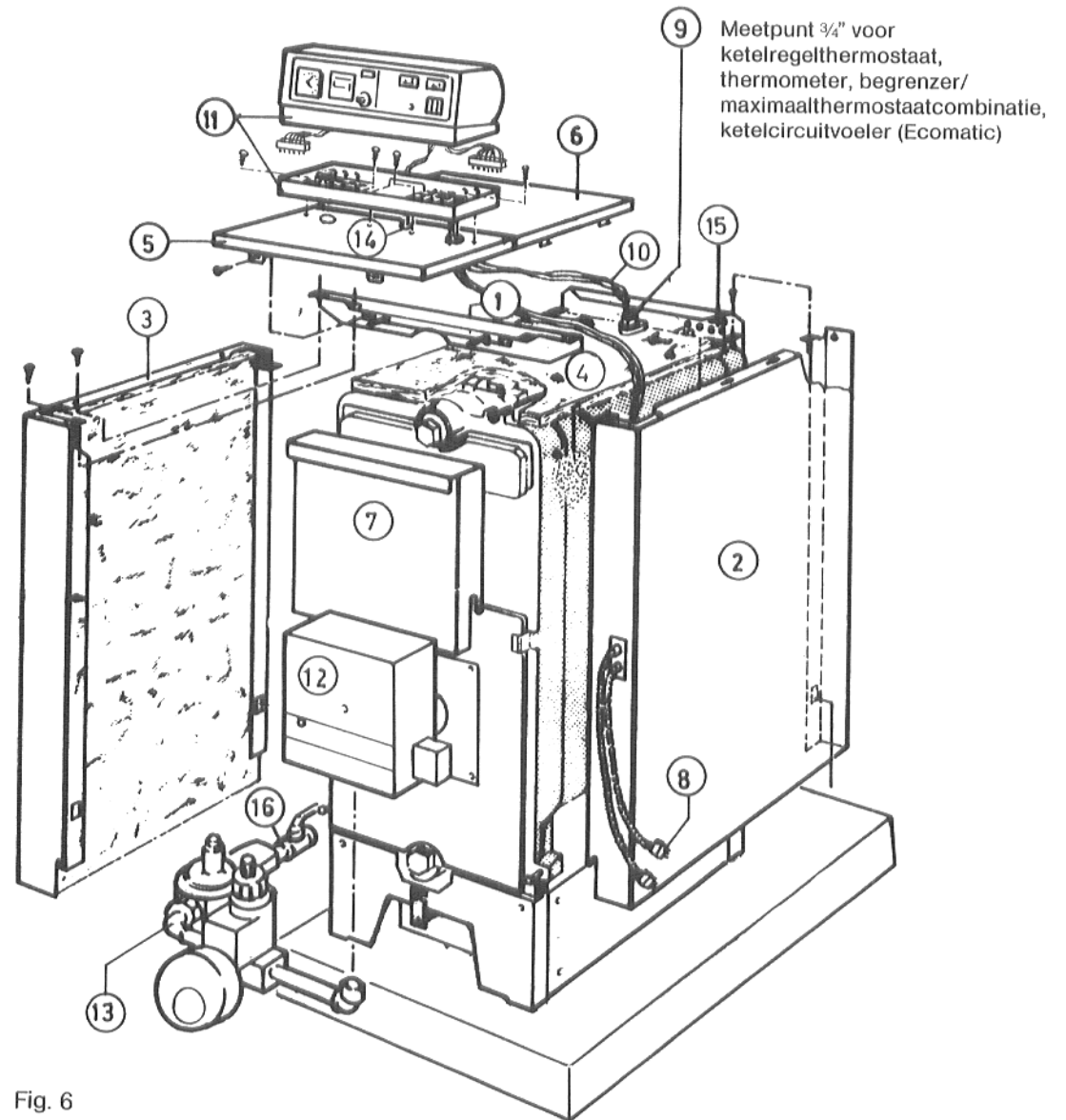


Fig. 6

Montagevolgorde van ketelmantel, schakelkast e. gasbrander (zie Fig. 6)

Traverse (1) met contraemoer op de trekstang schroeven.

Rechter en linker ketelzijplaat (2) en (3) aan de achterkant met de strippen in de achterplaat steken, aan de voorzijde op zeskantbout M8x50 schuiven en samen met de traverse en de ketelachterplaat vastschroeven.

Isolatieleden (4) op de ketel leggen.

Branderkabel en stuurstroombekabel (8) in de kabelgoot van de rechter zijplaat schuiven. Afdekplaat op de zijplaat bevestigen.

Uitbreekpoort (14) in de voorste bovenplaat (5) verwijderen.

Voorste bovenplaat (5) met de strippen in de zijplaten schuiven en op de traverse vastschroeven.

De aardingsleidingen van de schakelkastsokkel met de beide middelste schroeven van de sokkelbevestiging vastschroeven.

Branderkabel door de opening in de voorste bovenplaat (5) steken, naar de klemmenstrook in de schakelkastsokkel (11) voeren, volgens schema aansluiten en met schroeven nr. 4-12 vastzetten.

De elektrische aansluitingen via de kabeldoervoeringen (15) in de ketelachterplaat naar de schakelkastsokkel (11) brengen en volgens schema aansluiten.

De schakelkast (11) op de voorste bovenplaat (5) leggen, de bedrading volgens schema aansluiten en de klemschroeven vastdraaien.

Capillaireleidingen (10) op de isolatiedeken (4) leggen en naar de dompelhuls (meetpunt) (9) voeren, daarna de temperatuurvoeler tot de aanslag in de dompelhuls schuiven en met de borgschroef vastzetten.

Capillairen (10) in de sleuf van de schakelkastsokkel (11) leggen.

Schakelkast (10) schuin op de sokkel (11) zetten (de strippen van de schakelkast vallen in de sleuven achterin de sokkel), naar beneden drukken en aan de voorkant vastschroeven.

De achterste bovenplaat (6) met de strippen in de voorste bovenplaat schuiven en op de achterplaat vastschroeven.

De bouten op het reinigingsdeksel eveneens natrekken om uitloop van condensaat te voorkomen.

Het reinigingsluik (7) vervolgens op de hiervoor bestemde pennen plaatsen en dicht klappen.

De montage van de brander

Voordat de brander gemonteerd wordt, moeten de branderdeurschroeven vast aangetrokken worden, zodat geen condensaat langs deze weg kan ontwijken.

Hiervoor geldt altijd het door de branderfabrikant meegeleverde montagevoorschrift.

Onderdelen behorend bij condensaatbak en condensaatpomp

- ① Condensaatbak
- ② Electrodekabel
- ③ Massakabel
- ④ Electrode
- ⑤ Vlakke pakkingring
- ⑥ Ringen
- ⑦ Zeskantmoer
- ⑧ Electrode stekker
- ⑨ Massakabel met bevestigingsschroef
- ⑩ Slangtuit
- ⑪ Condensaatpomp
- ⑫ Aansluitslang met klem
- ⑬ Condensaatpompbevestiging (plaatschroef)
- ⑭ Gebogen uitloop met pijpklem
- ⑮ Kabeldoorvoer met pompaansluitkabel
- ⑯ Trechter

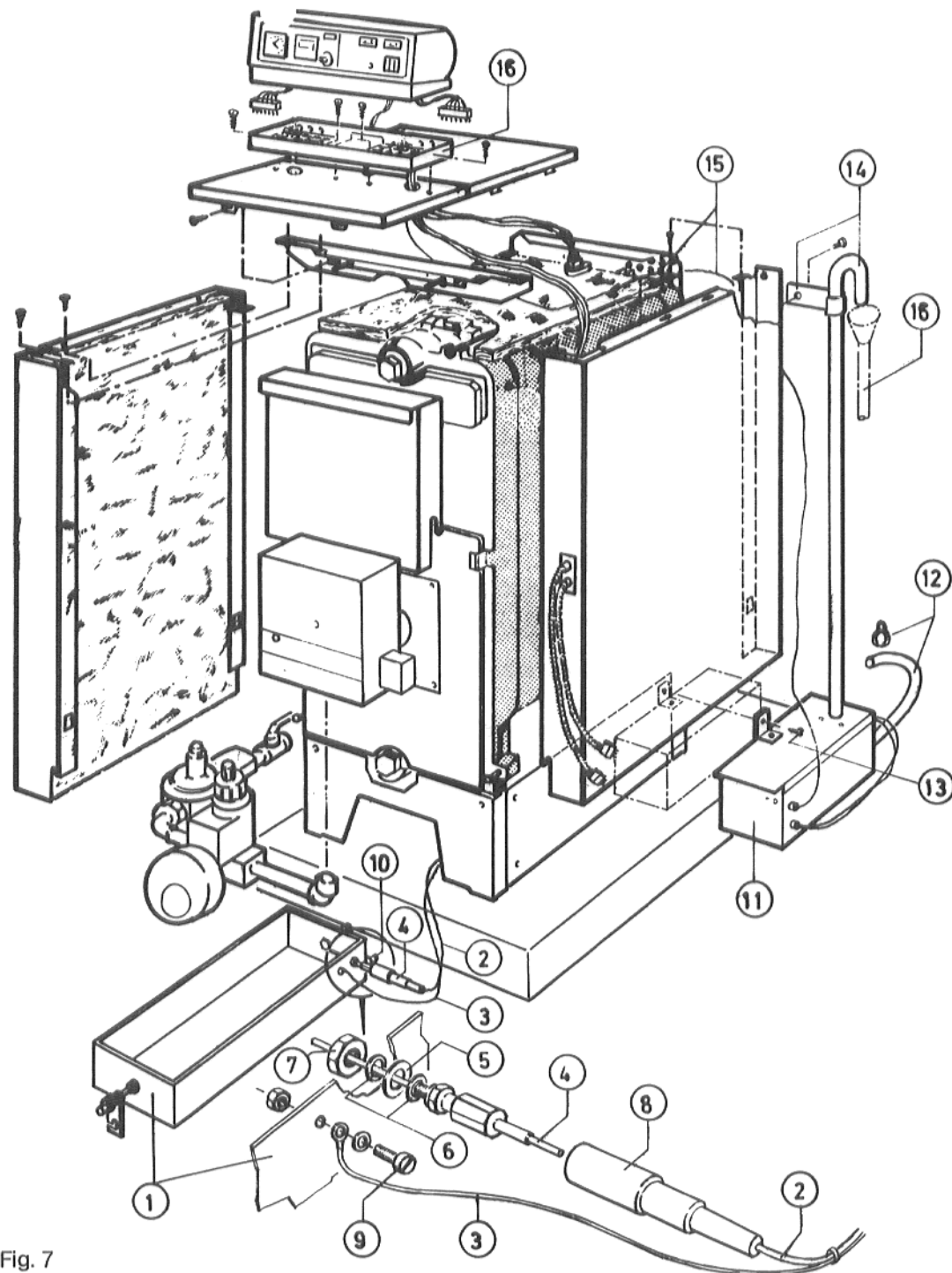


Fig. 7

Condensaatafvoer

Het in de ketel eventueel gevormde condensaat verzamelt zich langs de natuurlijke weg onderin de ketel en wordt opgevangen in een bak. Vanuit de bak kan een aansluiting worden gemaakt op een lager gelegen afvoer, of men kan met behulp van een condensaatpomp (max. opvoerhoogte 950 mm), het condensaat naar een hoger gelegen afvoer transporteren.

Condensaat-afvoer zonder pomp (zie Fig. 7)

De lengte van de aan te brengen afvoerslang ($\frac{3}{4}$ ") bepalen.

De afvoerslang met behulp van de slangklem op het T-stuk van de condensaatbak (1) bevestigen.

0,75 – 1,0 ltr. water in de condensaatbak bijvullen.

De afvoerslang op de betreffende afvoer aansluiten.

Condensaat-afvoer met pomp (zie Fig. 7)

Er moet op worden gelet dat de maximale opvoerhoogte van de condensaatpomp (11) niet meer bedraagt dan 950 mmwk.

De condensafvoerslang van het T-stuk van de condensbak aftrekken.

De beide bevestigingsschroeven van de condensbak (1) losdraaien en vervolgens de bak onder het ketelblok uit, naar voren af achteren trekken. Door de in de bak stekende slang ontstaat bij het naar voren trekken enige weerstand die door krachtig trekken kan worden overwonnen.

De electrode (4) in het gat in de bak (1) steken, voorzien van de pakkingring (5) en twee ringen (zie Fig. 7) en aan de binnenkant van de bak, met behulp van de moer (7) vastdraaien. Daarbij moet er op worden gelet dat het lange uiteinde van de electrode (4) in de condensaatbak (1) steekt.

De stekker (8) op de electrode (4) plaatsen en de massakabel (3) met behulp van schroef (9) op de bak (1) bevestigen.

De condensaatbak (1) met ca. 0,75 – 1,0 ltr. water vullen.

De condensaatbak (1) onder de ketel door naar achteren schuiven. Bij het schuiven moet de weerstand die veroorzaakt wordt door de slang, worden overwonnen.

De condensbak voor en achter op de schroeven aan de ketelvoet hangen, stevig naar boven aandrukken en tegelijkertijd de schroeven aantrekken. De uit de ketel stekende electrodekabel eronder schuiven.

De condensafvoerslang vanaf de rookgasversamelaar naar de de condensbak voeren en op het T-stuk aanbrengen en slangklem vastdraaien.

De aan de condensaatpomp (11) bevestigde aansluit-slang (12) met behulp van de slangklem op het T-stuk van de condensbak (1) aanbrengen.

De afvoerslang (14) op de pompaansluiting bevesti-gen (Fig. 7).

De condensaatpomp (11) met de plaatschroef (13) van de voetplaat op de ketelvoet bevestigen (zie Fig. 7).

De afvoerslang (14) met de pijpbeugel op de achter-plaat (15) van de ketel bevestigen. Hiervoor de plaat-schroef van de ketelmantel gebruiken.

De pompaansluitkabel door de opening in de achter-plaat van de ketel steken en in de schakelkast volgens schema aansluiten.

De uitloop van de afvoerslang (14) moet vrij liggen en zichtbaar zijn, de uitstroomhoogte (950 mm) mag niet veranderd worden.

Het controleren van de suppletie lucht-inrichting

Bij de Buderus »Ecomatic-plus« verwarmingsketel wordt de capaciteit van de brander afhankelijk van de warmtevraag geregeld. Werkt de brander op "kleinlast" dan kunnen hierdoor lage rookgastemperaturen het gevolg zijn. Om condensvorming in de rookgasafvoerpijp of in de schoorsteen te voorkomen, is een luchtsuppletie-inrichting aangebracht. Hierdoor wordt gedurende de kleinlastperiode lucht uit de omgeving in de rookgasafvoer gebracht waardoor de relatieve vochtigheid van de rookgassen wordt verlaagd.

Het instellen van de suppletie lucht-inrichting

Het instellen van de suppletie luchtinrichting moet gebeuren bij kamertemperatuur en koude ketel.

De stand van de klep bij deze temperatuur is ca. 5° ten opzichte van de horizontale stand (zie Fig. 8) welke bij kleinlast wordt bereikt. Bij 160°C rookgastemperatuur, is de klep geheel gesloten (zie Fig. 9).

Een eventuele bijstelling met behulp van het lange draadeind van de verbindingstang is mogelijk.

Voor het inbedrijfstellen en het afstellen van de brander geldt het door de branderfabrikant meegeleverde montage- en instructievoorschrift.

Wij bevelen het afsluiten van een service-abbonnement aan, waarin een jaarlijkse inspectie van de branderinstallatie is opgenomen.

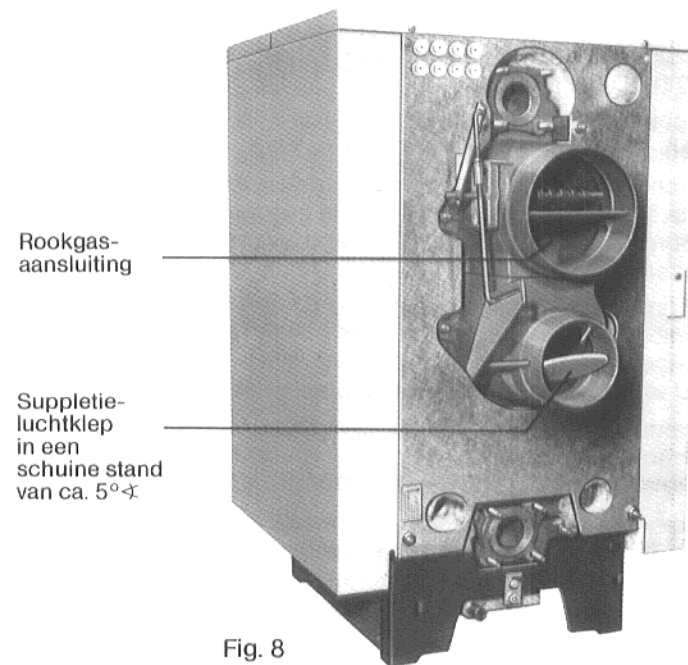


Fig. 8

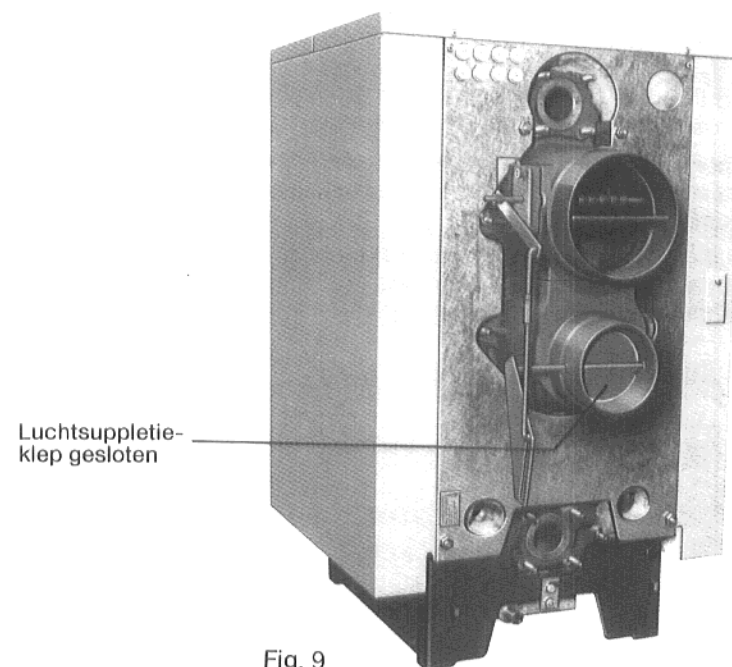


Fig. 9